

Главе Администрации  
Волгоградской области  
С.А. Божену

**ДОКЛАД**

Шульц Ивана Александровича

(Ф.И.О. главы местной администрации городского округа (муниципального района)

Главы Суровикинского муниципального района Волгоградской области  
наименование городского округа (муниципального района)

о достигнутых значениях показателей для оценки  
эффективности деятельности органов местного самоуправления  
городских округов и муниципальных районов за 2012 год и их  
планируемых значениях на 3-летний период

И.о. главы Суровикинского  
муниципального района

  
\_\_\_\_\_  
(подпись)

А.П.Божко  
(ФИО)

«29 апреля» 2013 г.



## СОДЕРЖАНИЕ ДОКЛАДА

№	Наименование	Стр.
1.	Краткая характеристика общих тенденций социально-экономического развития Суровикинского муниципального района за 2012 год.	3
2.	Обоснование достигнутых значений показателей по сферам: <ul style="list-style-type: none"> <li>• экономическое развитие;</li> <li>• дошкольное образование;</li> <li>• общее и дополнительное образование;</li> <li>• культура;</li> <li>• физическая культура и спорт;</li> <li>• жилищное строительство и обеспечение граждан жильем;</li> <li>• жилищно-коммунальное хозяйство;</li> <li>• организация муниципального управления;</li> <li>• энергосбережение и повышение энергетической эффективности.</li> </ul>	5 7 8 9 10 10 10 11 12
3.	Выводы	13
4.	Приложение: Таблица показателей эффективности деятельности органов местного самоуправления городского округа (муниципального района)	на 10 листах

## **1.Краткая характеристика общих тенденций социально-экономического развития Суrowsикинского муниципального района за 2012 год.**

Суrowsикинский район расположен на юго-западе Волгоградской области, в междуречье Дона и Чира. Его территория граничит с Обливским районом Ростовской области, с Клетским, Калачевским, Чернышковским, Октябрьским районами Волгоградской области.

Выгодное географическое положение на границе двух областей дополняет развитая транспортная инфраструктура: через территорию района проходит железнодорожная линия Волгоград-Лихая, автомобильная дорога федерального значения «Волгоград - Каменск-Шахтинский».

Суrowsикинский район расположен в зоне резко-континентального климата с большой амплитудой среднемесячных температур. Выпадает от 250 до 300 мм осадков в год.

Основные водные артерии - реки Чир, Добрая, Лиска.

Район расположен в зоне каштановых и светло-каштановых почв.

На территории района имеются месторождения строительных материалов и песка.

Несмотря на особенности климата, в районе успешно выращиваются зерновые и масличные культуры, овощи, бахчи продовольственные, кормовые культуры.

Основной отраслью экономики Суrowsикинского района является сельскохозяйственная деятельность. Значительный вклад в производственный караван района и области вносят крупные сельскохозяйственные предприятия СПК «Красная звезда», ОАО «Добринское», ОАО «Пригородное», ОАО «Победа», ЗАО «Рассвет», ООО «Дон», два племзавода-колхоза : «Имени Ленина» и «Путь Ленина». Особенно интересно развитие производства на предприятии ООО «Хлебопродукт», где налажен законченный цикл работ. Одно из самых эффективных и рентабельных крестьянско-фермерских хозяйств возглавляет В.И.Дугин. Предприниматель работает на перспективу, вкладывая силы и средства в повышение производительности труда

Экономическая политика администрации Суrowsикинского муниципального района в отчетном периоде была направлена на сохранение, поддержку и развитие отраслей, обеспечение роста основных показателей социального и экономического развития, реализацию приоритетных национальных проектов и социально-значимых реформ. Принимались конкретные меры, направленные на своевременную выплату заработной платы работникам бюджетной и других сфер деятельности, повышение её размера до уровня минимальной заработной платы, установленной в регионе.

Вопросы оплаты труда находятся под постоянным контролем руководства района. Ежемесячно проводится мониторинг заработной платы на предмет выявления задолженности по заработной плате, налогу на доходы

физических лиц и размерах среднемесячной заработной плате. На комиссии по обеспечению поступлений налоговых и неналоговых доходов в консолидированный бюджет района регулярно рассматриваются вопросы повышения работодателями внебюджетного сектора экономики минимальной заработной платы до уровня, установленного Региональным Соглашением о минимальной заработной плате в Волгоградской области от 28 июля 2010 года № С- 111/10 (1,2 величины прожиточного минимума трудоспособного населения).

Средняя пенсия увеличилась по сравнению с 2011 годом на 10,1 процента.

Согласно статистическим данным, численность населения района на начало 2012 года составила 36,55 тыс. человек, на начало 2013 года - 36,05 тыс. человек.

Смертность, по-прежнему, превышала рождаемость. Естественная убыль населения района по сравнению с аналогичным периодом прошлого года снизилась с 4,1 до 3,7 человек на 1000 населения.

В районе работает межведомственная комиссия по социально-демографической политике.

Повлиять на улучшение демографической ситуации в районе и привлечь внимание к решению жилищных проблем молодых семей призвана долгосрочная районная целевая программа «Молодой семье – доступное жилье». При существующих объемах финансирования в год покрывается потребность в жилье 15-ти семей, а участниками программы признаны 137 семей. Так, в 2012 году из бюджетов всех уровней на финансирование программы направлено 1,4 млн. рублей. В сложившейся ситуации возникла необходимость увеличения объемов финансирования. На 2013 год запланировано направить на реализацию программы 9 млн. рублей из бюджетов всех уровней, на 2014 год – 8 млн. рублей.

Эффективная мера решения демографической проблемы, особенно в условиях нехватки бюджетных средств – бесплатное выделение каждой многодетной семье земельного участка. В целях реализации Закона Волгоградской области от 16.12.2011 года № 2272-ОД «О порядке предоставления гражданам, имеющих трех и более детей, земельных участков в собственность бесплатно и установлении предельных размеров таких земельных участков» поставлено на учет 82 граждан, обеспечено бесплатно участками 16 граждан. Администрацией района совместно с администрациями поселений ведется работа по формированию фонда земельных участков для предоставления многодетным семьям в соответствии с Генеральным планом. Проводится работа по изъятию земельных участков у арендаторов, которые, используют их не по целевому назначению.

## 2. Обоснование достигнутых значений показателей по сферам

### *Экономическое развитие*

В районе работают 3 долгосрочные районные целевые программы, направленные на сохранение и развитие малого и среднего предпринимательства: «Развитие и поддержка малого и среднего предпринимательства в Суrowsикинском муниципальном районе Волгоградской области» на 2011-2013 годы, «Развитие бытового обслуживания населения в Суrowsикинском муниципальном районе» на 2011-2013 годы, «Возрождение, сохранение и развитие народных художественных промыслов и прикладного творчества в Суrowsикинском муниципальном районе Волгоградской области» на 2011-2013 годы. В 2012 году финансовую поддержку получили 2 начинающих предпринимателя, отремонтировано помещение комплексного приемного пункта в Новомаксимовском сельском поселении для обеспечения рабочего места предпринимателей, оказывающих бытовые услуги населению. Несмотря на принимаемые меры, из-за изменения порядка расчета фиксированного размера страховых взносов по обязательному пенсионному страхованию для самозанятого населения, продолжается снижение числа субъектов малого и среднего предпринимательства. При этом, среднесписочная численность работников малых и средних предприятий существенно не меняется.

Администрацией района реализован комплекс мероприятий по повышению инвестиционной привлекательности территории: приняты Постановление от 09 декабря 2008 года № 962 «О порядке предоставления муниципальных гарантий Суrowsикинского муниципального района Волгоградской области», Постановление от 07 сентября 2011 года № 978 «О муниципальной поддержке инвестиционной деятельности на территории Суrowsикинского муниципального района Волгоградской области», Решение Суrowsикинской районной Думы от 18.09.2012г. № 22/206 «Об утверждении Положения о муниципально - частном партнерстве в Суrowsикинском муниципальном районе».

Растут объемы инвестиций в основной капитал в расчете на 1 жителя: с 1803 рублей в 2010 году до 9575,4 рубля в 2012 году. Такой значительный рост объясняется значительными инвестициями в экономику района в связи с газификацией населенных пунктов. В 2013 году планируется продолжить газификацию населенных пунктов и осуществить строительство автодороги на х. Сухановский Качалинского сельского поселения.

Из-за отсутствия свободных оборотных средств предприятия района не являются основными инвесторами в экономику района.

Район находится в зоне рискованного земледелия, но благодаря системе сухого земледелия и увеличению площади внесения минеральных и органических удобрений, стабильно получает более 100 тыс. тонн зерновых. В связи со скачками цен по годам на основную сельскохозяйственную культуру – озимую пшеницу, широко внедряются на полях района

альтернативные сельскохозяйственные культуры с достаточно высокими закупочными ценами и всегда востребованные на рынке: нут, горчица, лен, сафлор.

Есть все предпосылки для стабильного и поступательного развития животноводства: по количеству скота район занимает 3-е место в области. Успешно функционируют ПЗК им.Ленина – племенное хозяйство по выращиванию КРС «красно-степной породы» и свиней «крупно-белая», ПЗК «Путь Ленина» - единственный в области плем-репродуктор КРС породы «симментальской», ОАО «Добринское» - единственное в области хозяйство по выращиванию КРС «абердинской» породы мясного направления с получением высококачественного «мраморного» мяса, ООО «Ника»-занимаются выращиванием перспективного в нашем регионе КРС мясного направления породы «казахская белоголовая». Все перечисленные коллективные хозяйства, совместно с мелкими товарными производителями, ежегодно наращивают производство животноводческой продукции.

Доля прибыльных сельскохозяйственных организаций в общем их числе варьируется с 69 процентов в 2010 году до 92 процентов в 2011 году, а в 2012 составляет 84,6 процентов. Такой существенный разброс в показателях объясняется рядом причин:

- как складывается год по агроклиматическим условиям (влажный год или засуха);
- цена на сельскохозяйственную продукцию по годам варьирует;
- качество полученного урожая, а именно доли продовольственного зерна в общей доле зерновых;
- степени государственной поддержки сельскохозяйственных предприятий.

Населенные пункты района расположены в радиусе 70 км от районного центра, поэтому актуален вопрос обеспечения населения регулярным автобусным или железнодорожным сообщением. В отчетном году 3,6 процентов населения не имеют возможности пользоваться регулярным автобусным или железнодорожным сообщением. В плановом периоде этот показатель планируется сократить до 3 процентов. Все автодороги общего пользования местного значения отвечают нормативным требованиям.

Как положительную предпосылку экономического развития района, следует отметить стабильно растущую динамику показателей, свидетельствующих о повышении доходов населения. Росту денежных доходов способствовало в первую очередь увеличение среднемесячной заработной платы. В 2012 году рост среднемесячной заработной платы по крупным и средним предприятиям составил 117 процентов по сравнению с 2011 годом и достиг 14348 рублей. Среднемесячная заработная плата по полному кругу предприятий и учреждений на 112 процентов превышает показатель предыдущего периода.

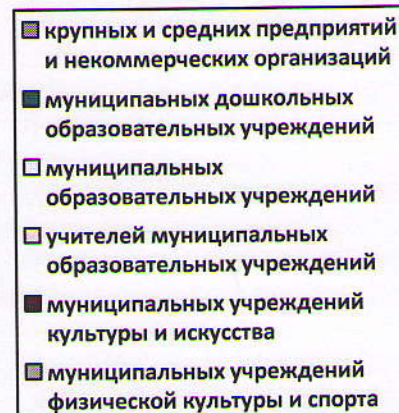
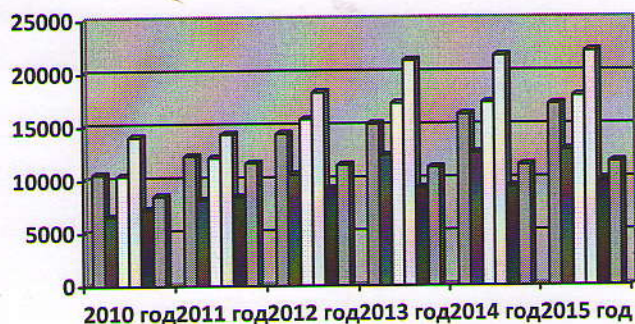


Диаграмма 1. Динамика среднемесячной заработной платы по экономике района в целом и в бюджетном секторе экономики.

### *Дошкольное образование*

Всего в Суровикинском муниципальном районе 2485 детей в возрасте от 1 до 6 лет (2012год).

Из 15 дошкольных образовательных учреждений 4 расположены в г.Суровикино, 11 – на селе. Всего в районе охвачено дошкольным образованием 820 детей, из них 93 воспитанника посещают дошкольные группы при общеобразовательных школах.

Доля детей в возрасте от 1 до 6 лет, стоящих на учете для определения в дошкольные образовательные учреждения в 2012 г. составила 31процент . По состоянию на 01.01.2013г общая очередность детей в детские сады составила- 663 ребенка. Для решения проблемы очередности в декабре 2012 года в детском садике «Колокольчик» г.Суровикино было открыто 4 дополнительные группы, что позволило уменьшить очередность на 100 человек. Также в этом садике была открыта группа кратковременного пребывания, которую посещают 19 воспитанников.

В 2012 году проводились капитальные ремонты в двух сельских детских садах: «Светлячок» (Нижнечирское сельское поселение) и «Колобок» (Бурацкое сельское поселение). Дошкольных образовательных учреждений, здания которых находятся в аварийном состоянии, или требующих капитального ремонта, нет.

Проводимые мероприятия по вышеперечисленным учреждениям позволили увеличить обеспеченность местами в детских садах.

Доля детей в возрасте от 1 до 6 лет, посещающих дошкольные образовательные учреждения от общей численности детей данного возраста в 2012 году, составила 32,9 процентов (в 2011 году – 31,7), что связано с открытием дополнительных групп.

### *Общее и дополнительное образование*

Система образования Суровикинского муниципального района включает в себя 14 средних и 4 основных общеобразовательных школ, в которых обучается 3267 детей, 15 дошкольных образовательных учреждений и 3 учреждения дополнительного образования с охватом 1089 детей.

За отчетный период деятельность органа местного самоуправления Суровикинского муниципального района была направлена на модернизацию системы общего образования, в результате чего были достигнуты следующие показатели:

№ п/п	Наименование показателя результативности	План	Значение показателя результативности
1	Доля школьников, обучающихся по федеральным государственным стандартам начального общего образования, в общей численности обучающихся в начальной школе (проценты)	47,6	48,88
2	Доля школьников, обучающихся по федеральным государственным стандартам основного общего образования, в общей численности обучающихся в основной школе (проценты)	0	0
3	Доля учителей, получивших в установленном порядке первую, высшую квалификационную категорию и подтверждение занимаемой должности, в общей численности учителей (проценты)	74	76,6
4	Доля руководителей и учителей общеобразовательных учреждений, прошедших повышение квалификации профессиональную переподготовку для работы в соответствии с федеральными государственными образовательными стандартами, в общей численности руководителей и учителей общеобразовательных учреждений (проценты)	28	35
5	Доля общеобразовательных учреждений, осуществляющих дистанционное обучение	16,67	16,67



	обучающихся, в общей численности общеобразовательных учреждений (проценты)		
6	Динамика снижения потребления по всем видам топливно-энергетических ресурсов	положительная	положительная

Из федерального бюджета на модернизацию общего образования на территории Суровикинского муниципального района направлено 14660,25 тыс. рублей. За счет бюджета района - 733,1 тыс. рублей.

Учреждения образования успешно справляются с поставленной задачей модернизации и повышения качества образования в целях полного удовлетворения потребностей населения в образовательных услугах.

### **Культура**

Уровень фактической обеспеченности учреждениями культуры от нормативной потребности с 2009 года не изменился. На протяжении отчетного периода сеть учреждений культуры сохранена полностью. Стабильно действуют: 12 сельских клубов, 12 сельских домов культуры, 2 Дома творчества, 1 МБУК ГДК «Юность» администрации городского поселения города Суровикино, 1 МКУК «Радуга» администрации Суровикинского муниципального района. Население района обеспечено учреждениями культуры на 74 процента.

С 2006 г произошла реорганизация в работе библиотек: 5 библиотек стали отдельными юридическими лицами (в состав которых входят детские и взрослые библиотеки), 7 библиотек вошли в структуру муниципальных учреждений культуры. Население района обеспечено библиотеками на 100 процентов. Ежегодно пополняется библиотечный фонд, растет книгообеспеченность на 1 жителя.

С каждым годом повышается уровень износа зданий учреждений культуры. Благодаря поддержки глав поселений, ежегодно проводятся текущие ремонты зданий учреждений культуры. В 2012 году произведен капитальный ремонт Суворовского Дома культуры Нижнечирского сельского поселения. Аварийным остается здание Чувилевского сельского клуба; 8 зданий требуют капитального ремонта; в 3-х клубах отсутствует система отопления.

На территории Суровикинского района находятся 42 объекта культурного наследия, в том числе памятник архитектуры и градостроительства регионального значения «Церковь Петра и Павла» в станции Нижний Чир. Ежегодно военно-патриотические отряды и учащиеся образовательных учреждений ведут работу по благоустройству памятников и братских могил.

### ***Физическая культура и спорт***

В районе функционирует 62 спортивных сооружений: стадион с трибунами, 42 плоскостных спортивных сооружения, 16 спортивных залов, 3 других спортивных сооружений. Район обеспечен спортивными залами на 37,6 процентов, плоскостными сооружениями на 21,5 процентов. Работает 143 спортивных секций, в них занимается более 2700 человек. Всего систематически занимается физкультурой и спортом 21,5 процента населения.

### ***Жилищное строительство и обеспечение граждан жильем***

На протяжении трех отчетных лет в расчете на одного жителя вводится 0,2 кв. метров жилья, всего за 2012 год введено в эксплуатацию 9,48 тыс. кв. метров жилья.

В 2011 году площадь земельных участков, предоставленных для строительства составила 8,2 га, в 2012 году – 187,79 га. Значительный рост объясняется выделением в 2012 году земельных участков под строительство газопроводов для газификации населенных пунктов района. В расчете на 10 тыс. населения просматривается тенденция к уменьшению площадей, предоставленных для строительства в прогнозируемом периоде. Такая же ситуация наблюдается по земельным участкам, предоставленным для индивидуального жилищного строительства. Из-за отсутствия вертикальной планировки территории городского поселения города Суровикино и обеспеченности имеющихся земельных участков инфраструктурой инженерных коммуникаций, количество участков, возможных для использования в целях строительства, ограничено. Организация электро-, тепло-, газо- и водоснабжения населения, водоотведения согласно пп.4 п.1 ст. 14 Федерального закона от 06.10.2003г № 131-ФЗ «Об общих принципах организации местного самоуправления в Российской Федерации» относится к компетенции поселений, проблема городского поселения города Суровикино – недостаточность денежных средств на эти цели. Без финансовой поддержки федерального и регионального бюджетов эту проблему не решить.

Администрацией района планируется проведение инвентаризации земельных участков ранее предоставленных и нерационально используемых, используемых не по целевому назначению и впоследствии изъять данные выявленные земельные участки, и представлять в соответствии с земельным законодательством.

### ***Жилищно-коммунальное хозяйство***

На территории района 379 многоквартирных домов. Доля многоквартирных домов, в которых собственники помещений выбрали и реализуют один из способов управления многоквартирными домами составила 100 процентов:

- непосредственное управление собственниками помещений в

многоквартирном доме – 73,4 процентов;

- управление товариществом собственников жилья либо жилищным кооперативом или иным специализированным потребительским кооперативом – 8,4 процентов;

- управление управляющей организацией другой организационно-правовой формы – 18,2 процентов.

Доля организаций коммунального комплекса, осуществляющих производство товаров, оказание услуг по водо-, тепло-, газо-, энергоснабжению, водоотведению, очистке сточных вод, утилизации (захоронению) твердых бытовых отходов и использующих объекты коммунальной инфраструктуры на праве частной собственности, по договору аренды или концессии, участие субъекта Российской Федерации и (или) городского округа (муниципального района) в уставном капитале которых составляет не более 25 процентов, от общего числа организаций коммунального комплекса, осуществляющих свою деятельность на территории муниципального района за 2012 год составила 80%. Осуществляется комплекс мероприятий по приватизации муниципального имущества и к 2014 году в коммунальном секторе будут работать частные предприятия.

Доля многоквартирных домов, расположенных на земельных участках, в отношении которых осуществлен государственный кадастровый учет, в 2012 году составила 36 процентов, к 2014 году планируется достигнуть 100 процентов значения показателя. Для этого проводится инвентаризация земельных участков. Выявленные неоформленные земельные участки проходят регистрацию.

Доля населения, получившего жилые помещения и улучшившего жилищные условия в отчетном году, в общей численности населения, состоявшего на учете в качестве нуждающегося в жилых помещениях составляет в 2012 году 3,1 процента ( в 2011 году – 2,5 процента).

### ***Организация муниципального управления***

Доля налоговых и неналоговых доходов местного бюджета в общем объеме собственных доходов бюджета муниципального района составила 25,2 процентов, что на 1 процент превышает показатель прошлого года. В прогнозный период показатель достигнет значения 35 процентов.

Доля основных фондов организаций муниципальной формы собственности, находящихся в стадии банкротства, в основных фондах организаций муниципальной формы собственности, равно нулю.

Решением арбитражного суда Волгоградской области от 05 октября 2012 года по заявлению открытого акционерного общества «Волгоградэнергообит» в отношении муниципального унитарного предприятия «Родник» администрации Лобакинского сельского поселения Суровикинского муниципального района введена процедура наблюдения.

Решением арбитражного суда Волгоградской области от 13 марта 2013 года указанное муниципальное унитарное предприятие признано несостоятельным (банкротом) и в отношении него открыто конкурсное производство сроком на шесть месяцев. При этом доля основного фонда в МУП «Родник» равна нулю, поскольку основные средства на его балансе отсутствуют.

Незавершенного строительства, осуществляемого за счет бюджета муниципального района нет.

Просроченная кредиторская задолженность по оплате труда муниципальных учреждений отсутствует.

Решением Суровикинской районной Думы от 26.08.2011г. № 15/143 «Об утверждении Схемы территориального планирования Суровикинского муниципального района» утверждена Схема территориального планирования муниципального района. В 2010 году утверждены Правила землепользования и застройки г.Суровикино, в 2012 году – Правила землепользования и застройки сельских поселений, входящих в состав Суровикинского муниципального района.

### ***Энергосбережение и повышение энергетической эффективности***

С 2011 года активно реализуется Программа по энергосбережению и повышению энергетической эффективности Суровикинского муниципального района Волгоградской области на 2010 – 2020 гг., по которой в 2012 году на техническое перевооружение систем теплоснабжения (МКОУ Майоровская СОШ, МКОУ Ближнеосиновская СОШ и МБДОУ Нижне - Чирский детский сад «Солнышко») направлено 7059,1 тыс. рублей.

Эффективность и экономический эффект от реализации программы проявляется в следующих показателях:

- экономия природного газа бюджетными учреждениями, полученная в результате энергосберегающих мероприятий – 33,84 тыс. куб.м.;
- экономия воды бюджетными учреждениями, полученная в результате энергосберегающих мероприятий – 0,574 тыс. куб. м.;
- экономический эффект от мероприятий программы – 7 млн. руб., в том числе за счет внедрения тепловых насосов – 4 млн. рублей.

В 2012 году налажена работа по осуществлению мониторинга энергоэффективности (информационная система АРМ «МЭ. РО»). Отчетность в режиме онлайн предоставляется каждым бюджетным учреждением и поселениями. Налажена отчетность ГИС «Энергоэффективность», данные в которую представляет администрация района на основании сведений энергоснабжающих организаций. Показатели по энергосбережению и энергоэффективности значительно разнятся по годам, так как в полном объеме, с налаженным учетом и сверкой с энергоснабжающими организациями информация имеется только с 2012 года.

В 2013-2015 годы планируется проведение работ по формированию энергетических паспортов и актов энергетических обследований всех муниципальных учреждений, муниципальных предприятий и органов местного самоуправления. Проведенный комплекс мероприятий по энергосбережению позволит сократить удельные показатели энергопотребления на 10 процентов по сравнению с 2011 годом (он взят за базовый); снизить затраты местного бюджета на оплату коммунальных ресурсов; обеспечить полный переход на приборный учет при расчетах организаций муниципальной бюджетной сферы с организациями коммунального комплекса; создать муниципальную нормативно- правовую базу по энергосбережению и стимулированию повышения энергоэффективности.

### **3. Выводы**

Полномочия органов местного самоуправления района и поселений, расположенных на территории Суровикинского муниципального района осуществляются в соответствии с требованиями Федерального закона от 06.10.2003 N 131-ФЗ (ред. от 06.12.2011, с изменениями от 07.12.2011) "Об общих принципах организации местного самоуправления в Российской Федерации".

Для обеспечения сбалансированности бюджета района проводится целенаправленная работа по оптимизации расходов и безусловного исполнения принятых расходных обязательств. В первую очередь, по социально значимым и первоочередным расходам: своевременная выплата заработной платы с начислениями работникам бюджетной сферы, оплата коммунальных услуг, питания детей в детских садах и школах, социальные выплаты. Продолжена работа изменению структуры бюджетных расходов в пользу тех, которые направлены на развитие.

Одной из ключевых задач повышения эффективности деятельности органов местного самоуправления является обеспечение высокого качества государственных и муниципальных услуг, оказываемых в соответствии с Федеральным законом № 210-ФЗ «Об организации предоставления государственных и муниципальных услуг». На едином портале государственных и муниципальных услуг опубликованы 79 услуг, оказываемых органами местного самоуправления Суровикинского муниципального района; разработаны, утверждены и опубликованы 71 административный регламент. Таким образом, налажена работа региональной системы межведомственного электронного взаимодействия, которая позволяет оказывать государственные и муниципальные услуги в электронном виде. Данная система предполагает, что предоставление муниципальной услуги осуществляется после однократного обращения заявителя с соответствующим запросом, а взаимодействие с органами, предоставляющими государственные и муниципальные услуги, осуществляется без участия заявителя. Это обеспечивает повышение

качества и доступности услуг, снижаются издержки, внедряются единые стандарты обслуживания граждан, исчезают административные барьеры, повышается эффективность административно-управленческих процессов.

Администрацией района будет и впредь осуществляться работа по проведению социально-экономической политики в интересах населения и защиты его прав.

Показатели оценки эффективности деятельности органов местного самоуправления  
Муниципальных районов

Суворовкинский район

№	Показатели	Единица измерения	Факт			План		
			2010	2011	2012	2013	2014	2015
I. Экономическое развитие								
1.	Число субъектов малого и среднего предпринимательства в расчете на 10 000 человек населения	единиц	385,23	365,75	351,24	330,5	335	338
2.	Доля среднестатистической численности работников (без внешних совместителей) малых и средних предприятий в среднестатистической численности работников (без внешних совместителей) всех предприятий и организаций	процентов	32,5	35,5	31,25	29,4	29,8	30,07
3.	Объем инвестиций в основной капитал (за исключением бюджетных средств) в расчете на одного жителя	рублей	1803,3	6351,4	9575,4	4450	4890	5379
4.	Доля площади земельных участков, являющихся объектами налогообложения земельным налогом, от общей площади территории городского округа (муниципального района)	процентов	85	85	85	85	85	85
5.	Доля прибыльных сельскохозяйственных организаций в общем их числе	процентов	69,2	91,7	84,6	85	87	89
6.	Доля протяженности автомобильных дорог общего пользования местного значения, не отвечающих нормативным требованиям, в общей протяженности автомобильных дорог общего пользования местного значения	процентов	0	0	0	0	0	0
7.	Доля населения, проживающего в населенных пунктах, не имеющих регулярного автобусного и (или) железнодорожного сообщения с административным центром городского округа (муниципального района), в общей численности населения городского округа (муниципального района)	процентов	2	3,8	3,6	3	3	3
8.	Среднемесячная номинальная начисленная заработная плата работников:							
	крупных и средних предприятий и некоммерческих организаций	рублей	10531,4	12248,3	14348,5	15209	16122	17089
	муниципальных дошкольных образовательных учреждений	рублей	6520,8	8107,4	10500,6	12264	12509,4	12759,6
	муниципальных общеобразовательных учреждений	рублей	10377,4	12081,8	15685,1	17165	17508,5	17858,7
	учителей муниципальных общеобразовательных учреждений	рублей	14050,5	14308	18214,9	21187	21610,2	22042,4
	муниципальных учреждений культуры и искусства	рублей	7203,9	8401,4	9157,1	9250	9360	9734

муниципальных учреждений физической культуры и спорта	рублей	8491,27	11561,1	11358,8	11116	11338,5	11622
II. Дошкольное образование							
Доля детей в возрасте 1 - 6 лет, получающих дошкольную образовательную услугу и (или) услугу по их содержанию в муниципальных образовательных учреждениях в общей численности детей в возрасте 1 - 6 лет	процентов	27,3	31,7	32,9	29	30	30
Доля детей в возрасте 1 - 6 лет, состоящих на учете для определения в муниципальные дошкольные образовательные учреждения, в общей численности детей в возрасте 1 - 6 лет	процентов	34	33,2	31	23	23	23
Доля муниципальных дошкольных образовательных учреждений, здания которых находятся в аварийном состоянии или требуют капитального ремонта, в общем числе муниципальных дошкольных образовательных учреждений	процентов	26,7	40	0	0	0	0
III. Общее и дополнительное образование							
Доля выпускников муниципальных общеобразовательных учреждений, сдавших единый государственный экзамен по русскому языку и математике, в общей численности выпускников муниципальных общеобразовательных учреждений, сдавших единый государственный экзамен по данному предметам	процентов	99,1	99,2	97,2	98,8	99,4	99,4
Доля выпускников муниципальных общеобразовательных учреждений, не получивших аттестат о среднем (полном) образовании, в общей численности выпускников муниципальных общеобразовательных учреждений	процентов	0,9	0,8	2,8	1,2	0,6	0,6
Доля муниципальных общеобразовательных учреждений, соответствующих современным требованиям обучения, в общем количестве муниципальных общеобразовательных учреждений	процентов	100	100	100	100	100	100
Доля муниципальных общеобразовательных учреждений, здания которых находятся в аварийном состоянии или требуют капитального ремонта, в общем количестве муниципальных общеобразовательных учреждений	процентов	0	0	0	0	0	0
Доля детей первой и второй групп здоровья в общей численности обучающихся в муниципальных общеобразовательных учреждениях	процентов	87	74	75	82	80	80
Доля обучающихся в муниципальных общеобразовательных учреждениях, занимающихся во вторую (третью) смену, в общей численности обучающихся в муниципальных общеобразовательных учреждениях	процентов	5,9	5,5	5,8	5,6	5,2	5,2



18.	Расходы бюджета муниципального образования на общее образование в расчете на 1 обучающегося в муниципальных общеобразовательных учреждениях	тыс. рублей	48,54	56,69	68,39	61,2	50,2	50,2
19.	Доля детей в возрасте 5 - 18 лет, получающих услуги по дополнительному образованию в организациях различной организационно-правовой формы и формы собственности, в общей численности детей данной возрастной группы	процентов	83,1	80,2	78	85	85	85
<b>IV. Культура</b>								
20.	Уровень фактической обеспеченности учреждениями культуры от нормативной потребности:							
	клубами и учреждениями клубного типа	процентов	73,5	73,5	73,5	74	74	74
	библиотеками	процентов	100	100	100	100	100	100
	парками культуры и отдыха	процентов	0	0	0	0	0	0
21.	Доля муниципальных учреждений культуры, здания которых находятся в аварийном состоянии или требуют капитального ремонта, в общем количестве муниципальных учреждений культуры	процентов	19,1	16,7	16	20	20	20
22.	Доля объектов культурного наследия, находящихся в муниципальной собственности и требующих консервации или реставрации, в общем количестве объектов культурного наследия, находящихся в муниципальной собственности	процентов	0	0	0	0	0	0
<b>V. Физическая культура и спорт</b>								
23.	Доля населения, систематически занимающегося физической культурой и спортом	процентов	15,55	17,46	21,54	22,5	25	27,5
<b>VI. Жилищное строительство и обеспечение граждан жильем</b>								
24.	Общая площадь жилых помещений, приходящаяся в среднем на одного жителя, - всего	кв. метров	21,9	22,8	23,1	23,2	23,5	23,7
	в том числе, введенная в действие за один год	кв. метров	0,2	0,2	0,2	0,2	0,2	0,2
25.	Площадь земельных участков, предоставленных для строительства в расчете на 10 тыс. человек населения, - всего	га	2,1	2,2	51,73	1,8	1,6	1,6
	в том числе, земельных участков, предоставленных для жилищного строительства, индивидуального строительства и комплексного освоения в целях жилищного строительства в расчете на 10 тыс. человек населения	га	1	1,1	1,68	1,4	1,4	1,4
26.	Площадь земельных участков, предоставленных для строительства, в отношении которых с даты принятия решения о предоставлении земельного участка или подписания протокола о результатах торгов (конкурсов, аукционов) не было получено							



34.	Доля просроченной кредиторской задолженности по оплате труда (включая начисления на оплату труда) муниципальных учреждений в общем объеме расходов муниципального образования на оплату труда (включая начисления на оплату труда)	процентов	0	0	0	0	0	0	0	0
35.	Расходы бюджета муниципального образования на содержание работников органов местного самоуправления в расчете на одного жителя муниципального образования	рублей	1597,96	1967,41	1530,2	1644	1540	1550		
36.	Наличие в городском округе (муниципальном районе) утвержденного генерального плана городского округа (схемы территориального планирования муниципального района)	да/нет	нет	да	да	да	да	да	да	да
37.	Удовлетворенность населения деятельностью органов местного самоуправления городского округа (муниципального района)	процентов	79,5	47	45	47	50	55		
38.	Среднегодовая численность постоянного населения	тыс. человек	37,2	36,8	36,3	36	36	36		
<b>IX. Энергосбережение и повышение энергетической эффективности</b>										
39.	Удельная величина потребления энергетических ресурсов в многоквартирных домах:									
	электрическая энергия	кВт. ч на 1 проживающего	898	897	552,008	552,01	552,008	552,008		
	тепловая энергия	Гкал на 1 кв. метр общей площади	0,1	0,18	0,126	0,126	0,126	0,126		
	горячая вода	куб. метров на 1 кв. метр общей площади	0	0	0	0	0	0		
	холодная вода	куб. метров на 1 кв. метр общей площади	37,38	36,8	19,082	19,082	19,082	19,082		
	природный газ	куб. метров на 1 кв. метр общей площади	1821,4	1762	117,122	116,73	116,729	118,532		
40.	Удельная величина потребления энергетических ресурсов муниципальными бюджетными учреждениями:									
	электрическая энергия	кВт. ч на 1 человека	157,52	148,8	135,612	135,61	135,612	135,612		
	тепловая энергия	Гкал на 1 кв. метр общей площади	0,22	0,2	0,23	0,23	0,223	0,216		
	горячая вода	куб. метров на 1 человека	0	0	0	0	0	0		
	холодная вода	куб. метров на 1 человека	1,54	1,4	1,569	1,57	1,57	1,57		
	природный газ	куб. метров на 1 человека	1,2	1,2	13,597	22,108	21,472	20,833		



											<p>в связи с проведением углубленной диспансеризацией выявлено больше хронических заболеваний, в связи с чем растет число детей с 3-й группой здоровья</p>	
--	--	--	--	--	--	--	--	--	--	--	--	--





