

ГОСУДАРСТВЕННОЕ БЮДЖЕТНОЕ УЧРЕЖДЕНИЕ  
«ВОЛГОГРАДСКИЙ ОБЛАСТНОЙ НАУЧНО-ПРОИЗВОДСТВЕННЫЙ  
ЦЕНТР ПО ОХРАНЕ ПАМЯТНИКОВ ИСТОРИИ И КУЛЬТУРЫ»

Заказчик: ООО «Проектно-изыскательский институт ВолгаГражданПроект»  
Договор № 1 ВПИ/2017 от 23 марта 2017 г.

ТЕХНИЧЕСКИЙ ОТЧЕТ

о проведение археологических разведок в зоне строительства объекта:  
«Автомобильная дорога "ст. Нижний Чир - х. Ближнеподгорский - х.  
Ближнемельничный" в Суровикинском районе Волгоградской области»

Руководитель работ

Воронцов И.А.



Мальченко А.А.

Волгоград 2017 г.

## ОГЛАВЛЕНИЕ

Аннотация.....	С.3
Введение.....	С.4
Географическая характеристика Суровикинского муниципального района Волгоградской области.....	С.6
Историческая справка о памятниках археологии на территории Суровикинского муниципального района Волгоградской области.....	С.7
Описание археологических научно-изыскательских работ (разведок) в зоне проектируемого объекта: «Автомобильная дорога "ст. Нижний Чир - х. Ближнеподгорский - х. Ближнемельничный" в Суровикинском районе Волгоградской области».....	С.16
Заключение.....	С.20
Приложение.....	С.21

### **Аннотация**

В ходе проведенных археологических разведок по проекту: «Автомобильная дорога "ст. Нижний Чир - х. Ближнеподгорский - х. Ближнемельничный" в Суровикинском районе Волгоградской области» объектов археологического наследия не зафиксировано.

В процессе археологической разведки по трассе проектируемого объекта было заложено пять разведочных шурфов. В результате разведочной шурфовки поселенческих, бытовых, погребальных и иных археологических памятников в зоне проектируемого объекта не выявлено.

## Введение

В 2017 г. сотрудниками ГУК ВОИПЦ по охране памятников истории и культуры в соответствии с договором № 1 ВГП/2017 от 23 марта 2017 г. с Обществом с ограниченной ответственностью «Проектно-изыскательский институт ВолгаГражданПроект» были проведены археологические разведки (визуальное обследование и разведочная шурфовка) на территории, отведенной под проект: «Автомобильная дорога "ст. Нижний Чир - х. Ближнеподгорский - х. Ближнемельничный" в Суровикинском районе Волгоградской области» (Рис. 1, 2, 3, 4, 5).

Указанные археологические исследования (разведки) проводились на основании Открытого листа № 253 от 25 апреля 2017 г., выданного на имя И.А. Воронцова в соответствии с Положением о порядке проведения археологических полевых работ (археологических раскопок и разведок) и составлением научной отчетной документации, утвержденным постановлением Бюро Отделения историко-филологических наук Российской академии наук от 27 ноября 2013 г. № 85 и методикой разработанной для проведения археологических разведок.

Целью археологической разведки являлся поиск новых и первичное полевое изучение бытовых (поселений, стоянок, местоположений и др.) и погребальных (курганных и грунтовых могильников) памятников (объектов археологического наследия) в зоне предполагаемого строительства. В ходе археологической разведки производился визуальный осмотр местности, осматривались береговые обнажения, склоны балок и современная поверхность всех ограниченных мысовых площадок, удобных для обитания древнего человека или совершения грунтовых захоронений.

В процессе разведок, для выявления объектов археологического наследия, определения характера и мощности культурного слоя производилась разведочная шурфовка. Разведочный шурф площадью 1 кв. м (размеры 1 × 1 м) ориентирован своими бортами по сторонам света. В процессе шурфовки разборка грунта велась вручную по условным пластам

толщиной 20 см с последующей зачисткой дна и бортов шурфа после снятия каждого пласта. Материковый уровень контрольно прокапывался на глубину до 15-20 см.

Была также проведена фиксация географических координат разведочных шурфов с использованием прибора глобального позиционирования «Garmin Oregon 300» (географические координаты даны в системе WGS-84).

Разведочные шурфы были нанесены на план, документированы, в том числе фотографически, и зафиксированы записями в полевой дневник. После окончания разведочных работ шурфы рекультивировались.



## Географическая характеристика Суровикинского муниципального района Волгоградской области

Суровикинский муниципальный район территориально и географически приурочена к Восточно-Донской пластово-ярусной гряде в Большой излучине Дона и связана тектонически с южным окончанием Доно- Медведицкого вала и Чирской моноклиналию. Северный склон гряды возвышается уступами над долиной Дона до 70 – 100 м, южный пологий, замыкается долиной Чира. Максимальная высота гряды – 250 м (плато Венцы). Рельеф сформировался на известняках (карбон), мергелях (пермь- триас), глинах (юра), песчано-опокowych отложениях мелового периода. К юго-западу от оси гряды водоразделы сложены палеогеновыми осадками. Восточно-Донская гряда не покрывалась ледником и имеет густое эрозионное расчленение (до 2 км на 1 кв. км). Речная сеть образована правыми притоками Дона – Перекопкой, Камышинкой, Голубой и левыми притоками р. Чир – Лиской, Крепкой, Доброй, Царицей, Цуцканом.

Доно-Донецкая равнина к югу от р. Чир представлена Чирско-Цимлянским плато, тектонически связанным с Преддонецким прогибом. Водоразделы высотой 100 – 150 м сложены отложениями палеогена, прикрытыми суглинками, с ЮВ замыкаются массивом Цимлянских песков долины Дона. Густота овражно-балочной сети – 0,4 – 0,2 км на кв. км.<sup>1</sup>

## Историческая справка о памятниках археологии на территории Суровикинского муниципального района Волгоградской области

Историю археологического изучения Суровикинского муниципального района Волгоградской области следует начинать с начала XX века. Наиболее ранние сведения об археологических находках содержатся в своде памятников А.И. Ильиной и П.Н. Шишкина:

- «Недалеко от станицы Нижне-Чирская расположена группа из 3-х курганов, в которых наибольший носит название “Змеиног кургана”. В школе имеется каменная “баба” из красного железнистого песчаника, разбитая на две части. В московском Публичном Румянцевском музее находились предметы, найденные при раскопках кургана “Кирпичного”: 1) Зернотерка; 2) Каменный пест; 3) Каменное навершие булавы; 4) Бронзовый нож; 5) Бронзовое шило».
- «В 1910 г. близ хутора Савин были разрыты 3 или 4 кургана, при чем были найдены серебряный кувшин и бронзовые котлы».
- «В 1927 г. в станице Суворовской при распашке бахчи был выпахан глиняный сосуд со 140 рублями царствования Анны Иоановны, Елизаветы и Екатерины II».
- «В урочище “Бударь”, расположенном между ст. ст. Суровикинской и Чирской, имеется группа курганов. Около станицы Суровикинской много курганов, среди которых 20 больших»<sup>1</sup>.

Полноценные археологические исследования в Суровикинском муниципальном районе начинаются только в 1950-е гг. XX в.

В 1951 г. разведочным отрядом Волго-Донской археологической экспедицией под руководством И.И. Ляпушкина, при обследовании правого берега Дона в районе затопления Цимлянского водохранилища был обнаружен ряд поселений эпохи бронзы и средневековья:

---

<sup>1</sup> Ильина А.И., Шишкин П.Н. Материалы к археологической карте Сталинградского, Хоперского и некоторой части Астраханского и Камышинского округов Нижнее-Волжского края. Сталинград, 1929.

- Рудаковский. Поселение эпохи бронзы расположено в окрестностях хут. Рудаковский, на правом берегу р. Чир.
- Нижне-Калиновский. Правый берег р. Чир. Селище салтово-маяцкой культуры (VIII - X вв).
- Островской. Правый берег р. Чир. Селище салтово - маяцкой культуры (VIII - X вв).
- Ближне - Подгорский. Правый берег р. Чир. Селище салтово - маяцкой культуры (VIII - X вв). Встречался слой ромено-борщевской (славянской) культуры.
- Нижне Чирская. Правый берег р. Дон. Селище салтово - маяцкой культуры (VIII - X вв).
- Суворовская. Правый берег р. Дон. Селище (не сохранилось ?) салтово - маяцкой культуры (VIII - X вв).
- Ближняя Мельница. Нижнее течение р. Чир. Селище ромено-борщевской (славянской) культуры<sup>2</sup>.

В 1974 г. экспедицией НИС ВГПИ под руководством В.И. Мамонтова было полностью исследовано 9 курганов из 10 у х. Остров. Могильник находился на 1-й и 2-й надпойменных террасах левого берега р. Лиски на целинном степном участке. Некоторые курганы повреждены во время Отечественной войны. Вдоль курганов проходила грунтовая дорога Калач-Суровикино.

Курган № 1 находился в 15 м к С от дороги, в 1,1 км к В от левого берега р. Лиска. Высота 0,9 м. Обнаружено одно ограбленное сарматское погребение. Курган № 2 находился в 2,8 км к В от левого берега р. Лиска и на расстоянии 250 м от дороги. Высота курганной насыпи 1,8 м. Обнаружено три погребения. Погребение № 1 - срубное, погребение № 2 - катакомбное, погребение № 3 (основное) - ямное. Курган № 3 находился в 300 м к В от кургана № 2. Не раскапывался из-за наличия в нем снарядов. Курган № 4

---

<sup>2</sup> Ляпушкин И.И. Археологические памятники зоны затопления Цимлянского водохранилища // МИА № 1962.



находился в 140 м к С от дороги. Высота курганной насыпи 4,4 м. Поврежден окопами. Обнаружено три погребения. Погребение № 1 - сарматское, погребение № 2 (основное) - ямное, погребение № 3 - катакомбное. Курган № 5 находился в 30 м к С от дороги. Высота курганной насыпи 0,8 м. Обнаружено три погребения. Погребение № 1 - срубное, погребение № 2 (основное) - ямное, погребение № 3 - катакомбное. Курган № 6 находился в 200 м к С от дороги. Высота курганной насыпи 0,8 м. Содержал одно сарматское погребение. Курган № 7 находился в 160 м к С от дороги. Высота курганной насыпи 0,5 м. Обнаружено одно ограбленное сарматское погребение. Курган № 8 находился в 0,2 км к С от дороги. Высота курганной насыпи 0,6 м. Обнаружено одно средневековое погребение. Курган № 9 находился в 130 м к С от дороги. Высота курганной насыпи 0,9 м. Обнаружено одно погребение катакомбной культуры. Курган № 10 находился в 0,3 км к С от дороги. Высота курганной насыпи 1,2 м. Поврежден траншеями. Обнаружено 4 погребения. Погребение № 1 - (основное) - ямное, погребения № 2, 4 - катакомбной культуры, погребение № 3 - эпоха бронзы<sup>3</sup>.

В 1975 г. Приволжский отряд Волго-Донской экспедиции ЛОИА АН СССР провёл разведку в окрестностях стоянки у пос. Морской на правом берегу Цимлянского водохранилища. На территории стоянки собраны фрагменты керамики срубной культуры<sup>4</sup>.

В 1978 г. экспедиция НИС ВГПИ под руководством В.И. Мамонтова провела охранные раскопки у пос. Нижний Чир. Обнаружено 8 курганов на южной окраине п. Нижний Чир расположенных по линии З - В. Часть курганов распахивалась, часть попадали под застройку птицекомплекса. Было раскопано 4 кургана<sup>5</sup>.

---

<sup>3</sup> Мамонтов В.И. Отчет о работе Приволжского отряда Волго-Донской экспедиции ЛОИА АН СССР и Волгоградского Областного отделения ВООПИК в Волгоградской области (Калачевский, Октябрьский, Суrowsкий, Средне-Ахтубинский, Иловинский р-н) за сезон 1974 г. // Архив ВОКМ.Ф. № 33.

<sup>4</sup> Мамонтов В.И. Отчет о работе Приволжского отряда Волго-Донской экспедиции ЛОИА АН СССР и Волгоградского Областного отделения ВООПИК в Волгоградской области в 1975 г. // Архив ВОКМ.Ф. № 78.

<sup>5</sup> Мамонтов В.И. Отчет о работе Приволжского отряда ЛОИА АН СССР, Волгоградского областного отделения ВООПИК и археологического отряда ВГПИ в 1978 г. // Архив ВОКМ.Ф. № 37.

Курган № 1 находился в 1,5 км к В от релейной станции. Высота 0,35 м. Обнаружено одно погребение эпохи средневековья. Курган № 2 находился в 26 м к В от кургана 1. Высота 0,3 м. Обнаружено одно ограбленное погребение без инвентаря. Датировка затруднительна. Курган № 3 находился в 28 м к В от кургана 2. Высота 0,25 м. Обнаружено одно ограбленное погребение. Возможно средневековое. Курган № 4 находился в 42 м к СВВ от кургана 3. Высота 0,4 м. Обнаружено одно погребение позднесарматского времени.

В 1987 г. экспедиция НИС ВГПИ под руководством Е.П. Мыськова исследовала курганы у ж/д станции Чир. Одиночный курган Чир I находился в 7,3 км к СВ от ж/д станции Чир. Высота около 3 м. На вершине была обнаружена большая яма. В кургане находилось 4 погребений срубной культуры № 1 - основное, погребение №5 - эпоха железа. Могильник Чир II находился в 1,3 км к ЮЗ от одиночного кургана Чир I. Состоял из 4 курганов, вытянутых по линии З - В.

Курган № 1 находился в центральной части могильника. Высота курганной насыпи 2,3 м. В кургане обнаружено одно погребение срубного времени. Курган № 2 находился в 65 м к В от кургана № 1. Высота курганной насыпи 0,6 м. Погребение № 1 - ямное, погребения №№ 2, 3, 4, 7, 8 - катакомбные, погребение № 5 датируется серединой II тыс. до н.э., погребение № 6 - ямное (основное). Курган № 3 находился в 33 м к З от кургана № 1. Высота курганной насыпи 0,35 м. Обнаружено одно грабленое позднесарматское погребение. Курган № 4 находился в 135 м к В от кургана № 2. Высота курганной насыпи 0,75 м. Обнаружено одно грабленое позднесарматское погребение<sup>6</sup>.

В 1988 г. экспедиция НИС ВГПИ под руководством В.И. Мамонтова провела разведки памятников археологии на трассе х. Морской - Пост № 278. Выявлено 3 курганных группы (10 курганов) и одиночный курган. Высоты

---

<sup>6</sup> Мысков Е.П. Отчет о работе Волго-Ахтубинского отряда археологической экспедиции Волгоградского пединститута в Суровикинском и Котельниковском районах Волгоградской области в 1987 г. // Архив ВОКМ.Ф. № 54.



курганов от 0,3 м до 2,3 м. Той же экспедицией обнаружено поселение срубной культуры в 7 км на ЮЗ от х. Морской. Найдены фрагменты керамики, кости крупного и мелкого рогатого скота. Поселение размыто Цимлянским водохранилищем<sup>7</sup>.

В 1988 г. проводились разведки И.Н. Наумовым по берегу Цимлянского водохранилища, нижнего течения р. Лиски, нижнего течения Чира и его притока р. Доброй:

1. В 0,5 км к ЮЗ от пересечения ж/д устья р. Лиски находится стоянка на левом берегу пойменной террасы. Найдены фрагменты керамики эпохи бронзы и средневековья.

2. В 2 км к Ю от пос. Ближнеосиновского, на вершине песчаного останца на площади около 100 м<sup>2</sup> собрано несколько десятков лепной керамики эпохи бронзы, отщепы из кремня, обломок зернотерки.

3. В 0,3 км к ЮВ от окраины с. Свиридовка на склоне высокой надпойменной террасы устья левого берега Чира найдены многочисленные фрагменты керамики эпохи бронзы.

4. Аналогичные фрагменты керамики встречены в 0,6 км к югу от ж/д станции Дмитриевка.

5. В 1,2 км к югу от пресечения а/дороги и р. Доброй на левом берегу обнаружена стоянка срубной культуры с мощностью культурного слоя около метра. Встречены кости животных и фрагменты керамики.

6. В 0,4 км от восточной окраины г. Суровикино на правом берегу р. Доброй, в 0,25 км севернее пересечения ее ж/д находится стоянка. Встречены фрагменты керамики кости животных.

7. Осмотрена стоянка Лагутинская (открыта ранее В.И. Ереминым и И.Н. Наумовым). Находится на правом берегу Чира в 0,5 км к СЗ от х. Лагутина и в 0,3 км к В от пересечения реки с ж/д. Собрано 119 фрагментов

---

<sup>7</sup> Мамонтов В.И. Отчет о работе Приволжского отряда ЛОИА АН СССР и Донской экспедиции ВГПИ в 1988 год. // Архив ВОКМ. Ф. № 56.

керамики, 177 находок из кремня и 8 костей животных. Указанный памятник датируется периодом раннего неолита<sup>8</sup>.

В 1991 г. археологическая экспедиция под руководством Б.Ф. Железчикова исследовала курганные группы у с.с. Скворино (на современной карте – Скворин) и Качалин (Качалино; на современной карте – Кочилин). Курганная группа у с. Скворино: Ямная культура: к. 1, п. 3; к. 2, п. 2. Катакомбная культура: к. 1, п. 1; к. 3, п. 1; к. 4, п. 1, 2. Срубная культура: к. 2, п. 1; к. 5, п. 1, 2. Эпоха средневековья: к. 1, п. 2. Курганная группа у с. Качалин: Катакомбная культура: курганы №№1-7<sup>9</sup>.

В 1998 г. экспедиция ОНПЦ по охране памятников истории и культуры под руководством А.А. Назарова раскопала одиночный курган у х. Майоровский. Курган находился в 4,7 км к ЮВ от х. Майоровский на надпойменной террасе правого берега р. Быстрый Ерик в зоне строительства а/дороги х. Лысов - х. Майоровский, в кювете существующего грейдера. В центре кургана находилась грабительская воронка. Высота курганной насыпи 1,5 м. Обнаружено 10 погребений. Погребение № 9 ямной культуры (основное), погребения №№ 1, 4, 5, 6, 7, 8, 10 катакомбные, погребение № 2 - срубное, погребение № 3 - сарматское. Также, в этом году, в ходе проведения археологических разведок в зоне проектирования автодороги «Лысов-Майоровский» было выявлено и обследовано семь объектов археологического наследия курганного типа: 1. Одиночный курган на окраине х. Майоровский (топографическое название кургана «Пьяный»); 2. Одиночный курган у х. Майоровский; 3. Одиночный курган на ЮЗ окраине х. Скворин; 4. Курганная группа к С от х. Качалин (6 курганных насыпей); 5. Курганная группа в 2,5 км к С от х. Качалин (7 курганных насыпей); 6. Курганная группа на ССВ окраине х. Качалин (12 курганных насыпей); 7. Курганная группа в 1 км к ЮЗ от х. Остров (4 курганных насыпи)<sup>10</sup>.

<sup>8</sup> Наумов И.Н. Отчет о разведочных работах в низовьях реки Чир в 1988 г. // Архив ГБУК ОНПЦ, 6/н.

<sup>9</sup> Железчиков Б.Ф. Отчет о раскопках курганов в Суворовском районе Волгоградской области. Волгоград, 1992. // Архив ВОКМ. Ф.№ 184.

<sup>10</sup> Назаров А.А. Охранные археологические раскопки кургана «Майоровский-1998» в Суворовском районе; археологические разведки на территории Жирновского, Котовского, Дубовского, Камышинского



В 2000 г. экспедицией ГБУК ОНПЦ в ходе проведения археологических разведок были обследованы памятники археологии курганного типа: Курганная группа (2 курганных насыпи) в 2,5 км к ЮВ от х. Светлый Лог, Одиночный курган в 2,5 км к ССЗ от х. Лысов, Одиночный курган в 8 км к СВВ от х. Жирковский, Курганная группа (10 курганных насыпей) на восточной окраине х. Жирковский, Курганная группа (2 курганных насыпи) в 4 км к ССВ от г. Суrowикино, Курганная группа (3 курганных насыпи) в 4 км к ЮЗ от г. Суrowикино, Курганная группа в 0,7 км к ЮЗЗ от х. Дальнеподгорский, Курганная группа (три курганных насыпи) в 3 км к С от х. Верхнецимлянский<sup>11</sup>.

В 2004 г. экспедицией ГБУК ОНПЦ по охране памятников истории и культуры были проведены археологические научно-изыскательские работы и выявлены две курганные группы у х. Попов: Курганная группа (3 курганных насыпи) в 4,5 км к СЗ от х. Попов 2-й и Курганная группа (2 курганных насыпи) в 3 км к ЮЮЗ от х. Попов 2-й<sup>12</sup>.

В 2006 г. экспедицией ГБУК ОНПЦ в ходе проведения археологических разведок в зоне проектируемого объекта – газопровод высокого давления с установкой ГРП, был выявлен объект археологического наследия курганного типа: Курганная группа (5 курганных насыпей) в 2,5 км к ЮЮЗ от х. Чувилевский<sup>13</sup>.

В 2008 г. экспедицией ГБУК ОНПЦ в ходе проведения археологических разведок в зоне строительства обхода города Суrowикино «Фрагмента транспортной сети ОАО «МСС-Поволжье» на участке «Волгоград-Морозовск» 1 очередь строительства», было выявлено 3 объекта археологического наследия курганного типа: Курганная группа у х.

---

районов в 1998 г. Волгоград, 1998. // Архив ВОКМ, 6/н. Он же. Научно-проектная документация по теме: Археологическое обследование автомобильной дороги «Лысов-Майоровский» в 1998 г. // Архив ГБУК ОНПЦ, 6/н.

<sup>11</sup> Назаров А.А. Проведение охранных научно-изыскательных работ в зоне строительства ВОЛС на территории Волгоградской области. Участок: «п. Котлубань – граница с Ростовской областью». // Архив ГБУК ОНПЦ, 6/н.

<sup>12</sup> Назаров А.А. Отчет об археологических исследованиях на территории Волгоградской области в 2004 г. Волгоград, 2005. // Архив ВОКМ.Ф. № 207.

<sup>13</sup> Назаров А.А. Отчет об археологических исследованиях на территории Волгоградской области в 2006 г. // Архив ГБУК ОНПЦ, 6/н.

Жирковский (4 курганных насыпей) на юго-восточной окраине х. Жирковский; Курганная группа – I у города Сурувикино (2 курганных насыпи) в 2 км к ЮЗ от города Сурувикино; Курганная группа – II у города Сурувикино (2 курганных насыпи) в 3 км к ЮЗ от города Сурувикино<sup>14</sup>.

В 2011 г. экспедицией ГБУК ОНПЦ в ходе проведения археологических разведок по проекту: «Подъезд от автомобильной дороги М-21 «Волгоград-Каменск-Шахтинск» к х. Ближнеосиновский в Сурувикинском муниципальном районе Волгоградской области» был выявлен объект археологического наследия курганного типа: Одиночный курган №1 «Ближнеосиновский-I», попадающий в зону строительства автомобильной дороги<sup>15</sup>.

В 2012 г. археологической экспедицией ГБУК ОНПЦ осуществлялись охранные спасательные археологические работы (раскопки) на выявленном объекте археологического наследия курганного типа: Одиночный курган №1 «Ближнеосиновский-I». В кургане было исследовано два погребения эпохи бронзы<sup>16</sup>.

В этом же году, археологической экспедицией ГБУК ОНПЦ, в ходе проведения разведок по проектируемому строительству: «Реконструкция ВОЛП по Волгоградской области» были выявлены и обследованы пять объектов археологического наследия курганного типа: Одиночный курган «Пьяный»; - Одиночный курган «Майоровский»; Одиночный курган на ЮЗ окраине х. Скворин; Курганная группа к С от х. Качалин (6 курганных насыпей); Курганная группа «Качалин» (2 курганные насыпи)<sup>17</sup>.

В 2013 г. экспедицией ГБУК ОНПЦ по охране памятников на территории Сурувикинского муниципального района Волгоградской

---

<sup>14</sup> Назаров А.А. Отчет об археологических исследованиях на территории Волгоградской области в 2008 г. // Архив ГБУК ОНПЦ, 6/н.

<sup>15</sup> Назаров А.А. Раздел по обеспечению сохранности объектов историко-культурного наследия по объекту: «Подъезд от автомобильной дороги М-21 «Волгоград-Каменск-Шахтинск» к х. Ближнеосиновский в Сурувикинском муниципальном районе Волгоградской области». // Архив ГБУК ОНПЦ, 6/н.

<sup>16</sup> Воронцов И.А. Отчет о раскопках Одиночного курган №1 «Ближнеосиновский-I» на территории Сурувикинского муниципального района Волгоградской области в 2012 г. // Архив ГБУК ОНПЦ, 6/н.

<sup>17</sup> Воронцов И.А. Отчет о проведении археологических разведок на территории Волгоградской области в 2012 г. // Архив ГБУК ОНПЦ, 6/н.

области проводились археологические разведки по проектируемому объекту: Реконструкция линии связи «Калач-на-Дону – Чернышковский» на участке ПК 684 – ПК 686. В ходе проведения работ было выявлено два объекта археологического наследия курганного типа: Одиночный курган «Суровикино»; Курганная группа «Суровикино-IV» (две курганных насыпи)<sup>18</sup>.

---

<sup>18</sup> Воронцов И.А. Отчет о проведении археологических разведок на территории Волгоградской области в 2013 г. // Архив ГБУК ОНПЦ, 6/н.



Описание археологических научно-исследовательских работ (разведок) в зоне проектируемого объекта: «Автомобильная дорога "ст. Нижний Чир - х. Ближнеподгорский - х. Ближнемельничный" в Суровикинском районе Волгоградской области».

Трасса проектируемого объекта расположена на территории Нижнечирского сельского поселения Суровикинского муниципального района Волгоградской области. Общая протяженность объекта 5,5 км. Трасса проектируемого объекта представляет собой линейное сооружение. Территория обследования представляла коридор шириной 100 м от оси проектируемого объекта и протяженностью равной длине проектируемого объекта. Применялся сплошной пеший маршрут археологической разведки.

Проектируемая автомобильная дорога начинается от северной окраины ст. Нижний Чир, в северном направлении пересекая балку Грушевая, далее проектируемый объект расположен по существующему грейдеру «Нижний Чир - Ближнемельничный», пересекая балки Долгонькая и Подгорская. После пересечения балки Подгорская, трасса проектируемого объекта располагается в пойменной террасе Цимлянского водохранилища, и проходит по территории хх. Ближнеподгорский и Ближнемельничный. В настоящее время граница между хх. Ближнеподгорский и Ближнемельничный визуально не фиксируется и представляет собой зону сплошной жилой и хозяйственной застройки. Проектируемая автомобильная дорога заканчивается в х. Ближнемельничный.

Всего по проектируемому объекту было заложено пять разведочных шурфов. Разведочные шурфы располагались в наиболее перспективных местах для поиска объектов археологического наследия местах: склоны бортов балок, мысовые площадки балок.

Нумерация шурфов сквозная: №№ 1-5. Шурфы №№ 1-2 расположены на склоне левого и правого борта балки Грушевая, к западу от оси проектируемого объекта. Шурфы №№ 3-4 располагались на естественно-возвышенной мысовой площадке балки Долгонькая, к востоку от оси



проектируемого объекта, шурф №5 был расположен на склоне правого пологого борта балки Подгорской (Рис. 2, 4, 5).

#### **Разведочный шурф №1.**

Разведочный шурф №1 располагался на склоне правого борта балки Грушевая, на расстоянии 400 м к северо-западу от северной окраины ст. Нижний Чир (географические координаты шурфа: N 48°22'56.01"; E 43°04'36.61") (Рис. 2, 4, 12).

В процессе работ выявлена следующая стратиграфия: гумусный слой мощностью до 19 см представлен рыхлым серо-коричневым суглинком, который подстилался слоем плотного прессованного светло-коричневого материкового суглинка (Рис. 13, 14). После окончания работ шурф был рекультивирован (Рис. 15).

Культурного слоя в шурфе не зафиксировано. Культурного слоя в шурфе не зафиксировано.

#### **Разведочный шурф №2.**

Разведочный шурф №2 располагался на склоне левого борта балки Грушевая, напротив разведочного шурфа №1 (географические координаты шурфа: N 48°22'57.67"; E 43°04'36.15") (Рис. 2, 4, 16).

В процессе работ выявлена следующая стратиграфия: гумусный слой мощностью до 21 см представлен рыхлым серо-коричневым суглинком, который подстилался слоем плотного прессованного светло-коричневого материкового суглинка (Рис. 17, 18). После окончания работ шурф был рекультивирован (Рис. 19).

Культурного слоя в шурфе не зафиксировано. Культурного слоя в шурфе не зафиксировано.

#### **Разведочный шурф №3.**

Разведочный шурф №3 располагался на мысовой площадке на склоне правого борта балки Долгонькая, на расстоянии 2,34 км к северу-

северо-западу от северной окраины ст. Нижний Чир (географические координаты шурфа: N 48°23'51.08"; E 43°04'09.36") (Рис. 2, 5, 20).

В процессе работ выявлена следующая стратиграфия: гумусный слой мощностью до 24 см представлен рыхлым серо-коричневым суглинком, который подстилался слоем плотного прессованного светло-коричневого материкового суглинка (Рис. 21, 22). После окончания работ шурф был рекультивирован (Рис. 23).

Культурного слоя в шурфе не зафиксировано. Культурного слоя в шурфе не зафиксировано.

#### **Разведочный шурф №4.**

Разведочный шурф №4 располагался на мысовой площадке на склоне левого борта балки Долгонья (географические координаты шурфа: N 48°23'51.45"; E 43°04'09.40") (Рис. 2, 5, 24).

В процессе работ выявлена следующая стратиграфия: гумусный слой мощностью до 26 см представлен рыхлым серо-коричневым суглинком, который подстилался слоем плотного прессованного светло-коричневого материкового суглинка (Рис. 25, 26). После окончания работ шурф был рекультивирован (Рис. 27).

Культурного слоя в шурфе не зафиксировано. Культурного слоя в шурфе не зафиксировано. Культурного слоя в шурфе не зафиксировано.

#### **Разведочный шурф №5.**

Разведочный шурф №5 располагался на правого борта балки Подгорская, на расстоянии 520 м к юго-западу от х. Ближнеподгорский (географические координаты шурфа: N 48°24'46.04"; E 43°03'49.94") (Рис. 2, 5, 28).

В процессе работ выявлена следующая стратиграфия: гумусный слой мощностью до 26 см представлен рыхлым серо-коричневым суглинком, который подстилался слоем плотного прессованного светло-желтого материкового суглинка (Рис. 29, 30). После окончания работ шурф был рекультивирован (Рис. 31).

Культурного слоя в шурфе не зафиксировано. Культурного слоя в шурфе не зафиксировано. Культурного слоя в шурфе не зафиксировано.

### **Заключение**


В ходе проведения археологических разведок (визуальный осмотр и закладка разведочных шурфов) в зоне строительства проектируемого объекта: «Автомобильная дорога "ст. Нижний Чир - х. Ближнеподгорский - х. Ближнемельничный" в Суровикинском районе Волгоградской области» объектов археологического наследия не выявлено.

Представленный проект: "«Автомобильная дорога "ст. Нижний Чир - х. Ближнеподгорский - х. Ближнемельничный" в Суровикинском районе Волгоградской области» рекомендован к согласованию.

Руководитель работ:

Главный специалист отдела археологии

ГБУ ВОИПЦ, к.и.н.



И.А. Воронцов



## Приложение

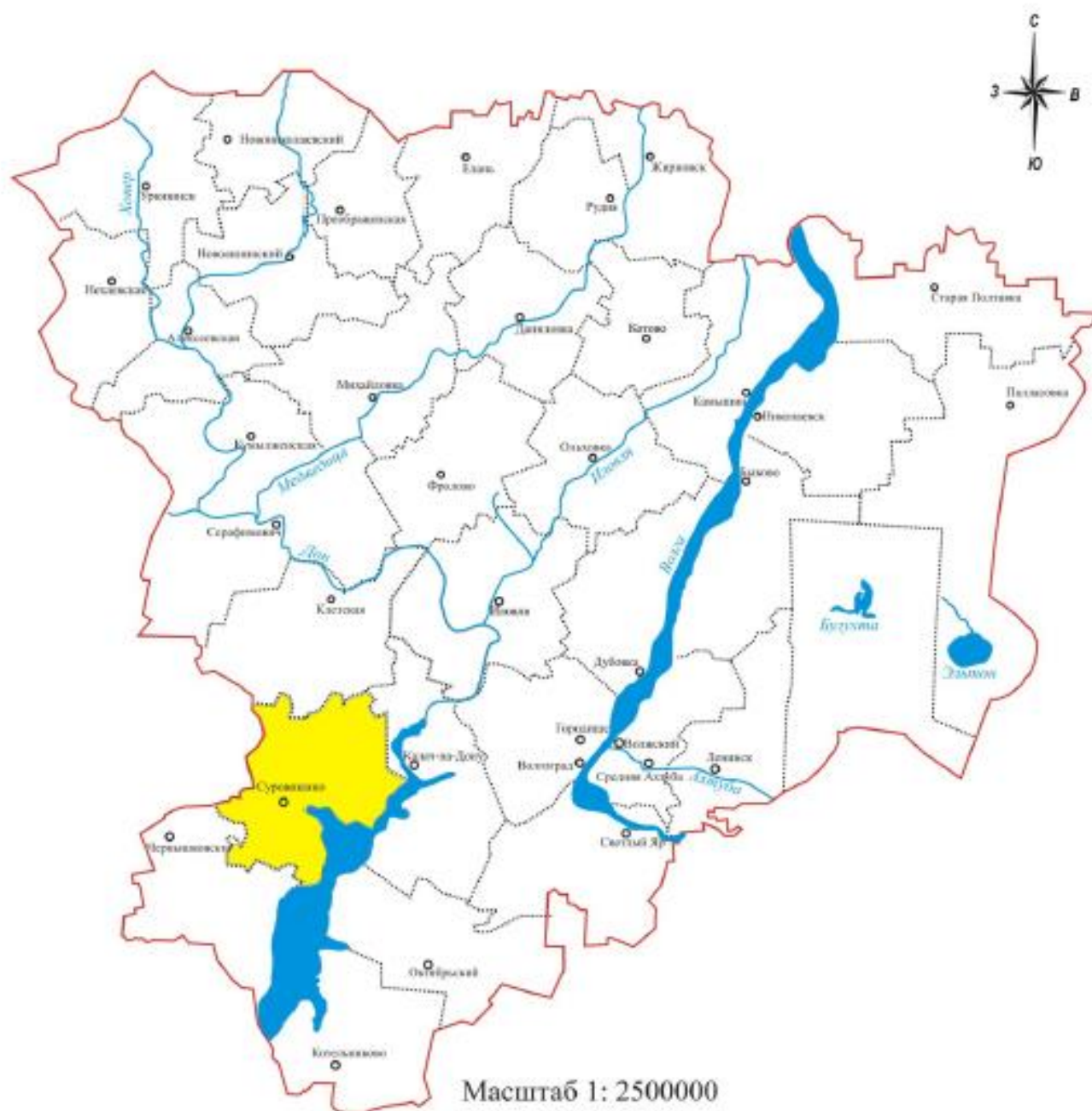


Рис.1. Волгоградская область, Суровикинский муниципальный район.





Рис.2. Место проведения археологических разведок в зоне проектируемого объекта: “Автомобильная дорога “ст. Нижний Чир - х. Ближнеподгорский - х. Ближнемельничный” в Суровикинском муниципальном районе Волгоградской области.





Рис.3. Схема расположения проектируемого объекта: «Автомобильная дорога "ст. Нижний Чир - х. Ближнеподгорский - х. Ближнемельничный" в Суровикинском районе Волгоградской области» (предоставлена заказчиком).



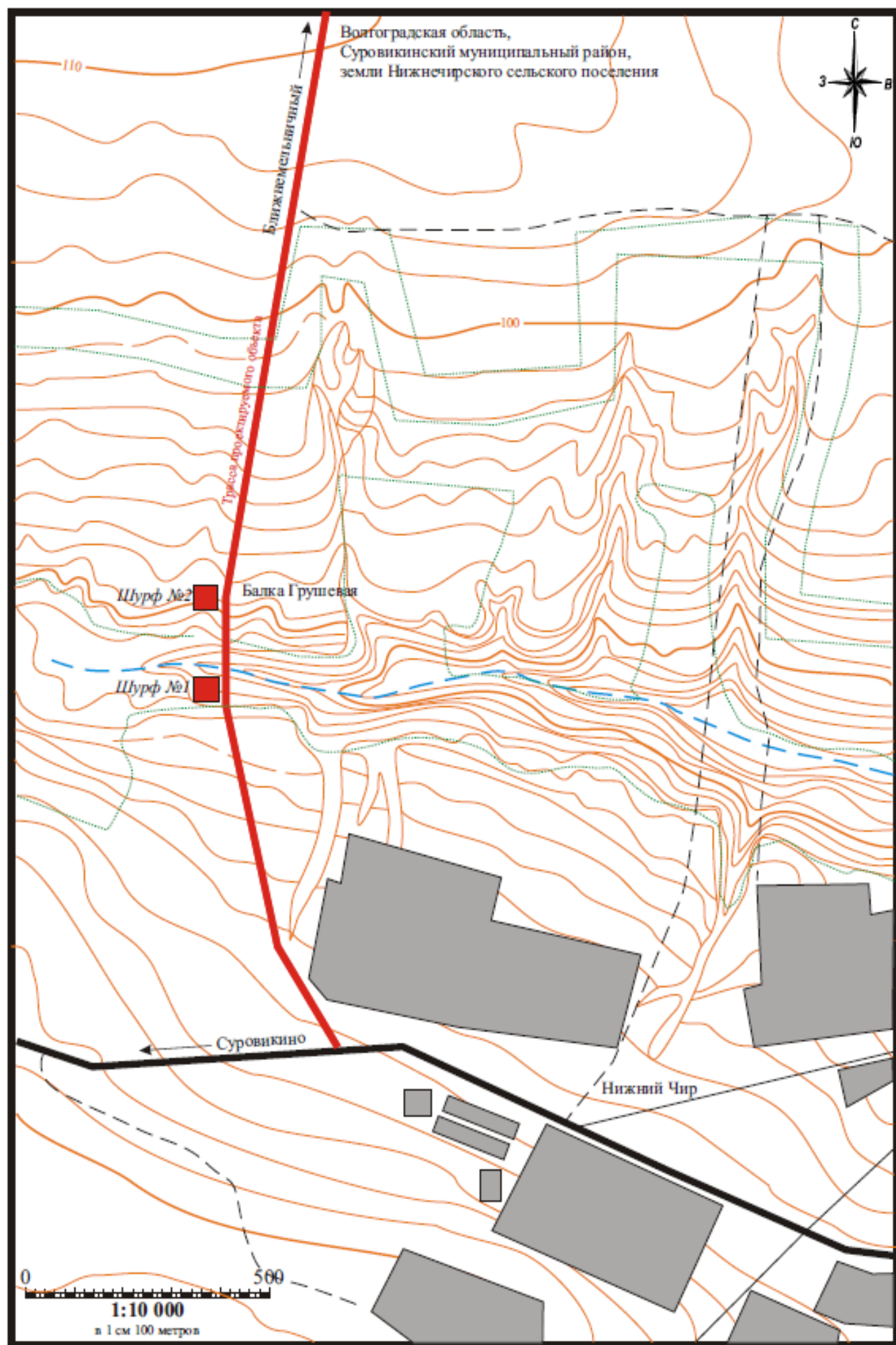


Рис.4. Место проведения археологических разведок в зоне проектируемого объекта: “Автомобильная дорога “ст. Нижний Чир - х. Ближнеподгорский - х. Ближнемельничный” в Суровикинском муниципальном районе Волгоградской области.

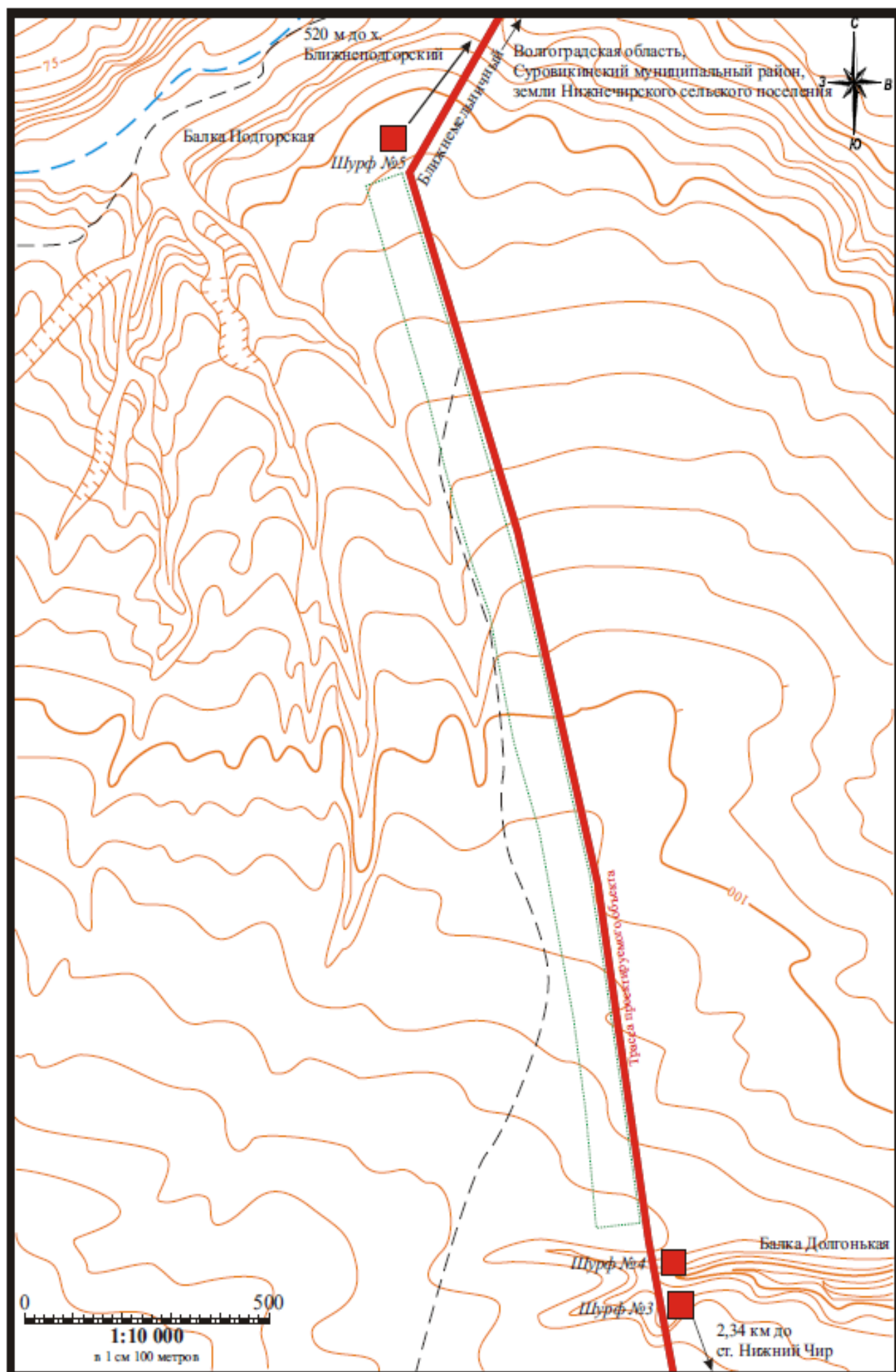


Рис.5. Место проведения археологических разведок в зоне проектируемого объекта: “Автомобильная дорога “ст. Нижний Чир - х. Ближнеподгорский - х. Ближнемельничный” в Суровикинском муниципальном районе Волгоградской области.





Рис.6. Проектируемый объект: «Автомобильная дорога "ст. Нижний Чир - х. Ближнеподгорский - х. Ближнемельничный" в Суровикинском районе Волгоградской области». Северная окраина ст. Нижний Чир и балка Грушевая. Вид с севера.



Рис.7. Проектируемый объект: «Автомобильная дорога "ст. Нижний Чир - х. Ближнеподгорский - х. Ближнемельничный" в Суровикинском районе Волгоградской области». Существующий грейдер. Вид с юга.



Рис.8. Проектируемый объект: «Автомобильная дорога "ст. Нижний Чир - х. Ближнеподгорский - х. Ближнемельничный" в Суровикинском районе Волгоградской области». Существующий грейдер. Вид с севера.



Рис.9. Проектируемый объект: «Автомобильная дорога "ст. Нижний Чир - х. Ближнеподгорский - х. Ближнемельничный" в Суровикинском районе Волгоградской области». Существующий грейдер у х. Ближнеподгорский. Вид с севера.





Рис.10. Проектируемый объект: «Автомобильная дорога "ст. Нижний Чир - х. Ближнеподгорский - х. Ближнемельничный" в Суровикинском районе Волгоградской области». Существующий грейдер у х. Ближнеподгорский. Вид с севера.



Рис.11. Проектируемый объект: «Автомобильная дорога "ст. Нижний Чир - х. Ближнеподгорский - х. Ближнемельничный" в Суровикинском районе Волгоградской области». Существующий грейдер у х. Ближнемельничный. Вид с севера.



Рис.12. Разведочный шурф №1. Вид с севера.



Рис.13. Общий вид разведочного шурфа №1.





Рис.14. Профиль северной стенки разведочного шурфа №1.



Рис.15. Рекультивация шурфа №1. Вид с севера.



Рис.16. Разведочный шурф №2. Вид с севера.



Рис.17. Общий вид шурфа №2.





Рис.18. Профиль северной стенки шурфа №2.



Рис.19. Рекультивация шурфа №2. Вид с севера.



Рис.20. Разведочный шурф №3. Вид с запада.



Рис.21. Общий вид шурфа №3.





Рис.22.Профиль западной стенки шурфа №3.



Рис.23.Рекультивация шурфа №3. Вид с запада.



Рис.24. Разведочный шурф №4. Вид с запада.



Рис.25. Общий вид шурфа №4.





Рис.26. Профиль восточной стенки разведочного шурфа №4.



Рис.27. Рекультивация шурфа №4. Вид с запада.



Рис.28. Разведочный шурф №5. Вид с юга.



Рис.29. Общий вид шурфа №5.





Рис.30. Профиль восточной стенки разведочного шурфа №5.



Рис.31. Рекультивация шурфа №5. Вид с юга.





Министерство культуры Российской Федерации

# ОТКРЫТЫЙ ЛИСТ

№ 253

Настоящий открытый лист выдан:

**Воронцову Игорю Александровичу**

паспорт 1804 № 299137

(серия номер паспорта)

на право проведения археологических полевых работ  
в Волгоградской области в зоне строительства автомобильной дороги ст.Нижний Чир –  
хут.Близнеподгорский – хут.Близнемельничный в Суровикинском районе, капитального  
ремонта автомобильной дороги Р-228 Сызрань – Саратов – Волгоград на участке 570+000 –  
км 576+000 в Дубовском районе, технического перевооружения трубопровода  
«Нефтепровод СПН Овр – СПН-1 на участке пруд Мирошниковский – ГЗУ-1 Кот в  
Котовском районе.

(место проведения археологических полевых работ)

На основании открытого листа

**Воронцов Игорь Александрович**

(Ф.И.О)

имеет право производить следующие археологические полевые работы:  
археологические разведки с осуществлением локальных земляных работ на указанной территории в  
целях выявления объектов археологического наследия, уточнения сведений о них и планирования  
мероприятий по обеспечению их сохранности.

Передоверие права на проведение археологических полевых работ по данному  
открытому листу другому лицу запрещается.

Срок действия открытого листа: с 25 апреля 2017 г. по 30 мая 2017 г.

Дата принятия решения о предоставлении открытого листа: 25 апреля 2017 г.

Заместитель Министра

(должность)

(подпись)

Дата 25 апреля 2017 г.

С.Е.Обрывалин

(Ф.И.О.)

М.П.

010256



